

Jaarbeoordeling CO₂ 2019

Januari 2021

1 Inhoud

1	Inhoud	2
2	Bedrijf- en basisgegevens	3
2.1	Activiteiten	3
2.2	Organisatorische grenzen	3
2.3	Verantwoordelijkheden	3
2.4	Bedrijfsonderdelen	4
2.5	Projecten met gunningsvoordeel	4
2.6	Operationele grenzen	4
2.7	Energieverbruikers	5
2.8	Factoren die het energieverbruik beïnvloeden	5
3	Berekeningsmethodiek	6
3.1	Actuele berekeningsmethodiek & conversiefactoren	6
3.2	Basisjaar	6
3.3	Rapportageperiode	6
3.4	Verificatie	6
3.5	Berekening / allocatie van emissies binnen projecten met gunningvoordeel	6
3.6	Wijzigingen berekeningsmethodiek	6
3.7	Herberekening basisjaar & historische gegevens	6
3.8	Uitsluitingen	6
3.9	Opname van CO ₂	6
3.10	Biomassa	6
4	Analyse van de voortgang	7
4.1	Emissies en significant energieverbruik	7
4.1.1	Jaarverbruik	8
4.2	Trends	8
4.3	Voortgang reductiedoelstellingen	9
4.3.1	Scope 1 & 2 doelstellingen	10
	Scope 1	10
	Scope 2	10
4.4	Scope 3	10
4.5	Onzekerheden	11
4.6	Medewerker bijdrage	11
4.7	Verbeterpunten	11
5	Maatregelen en initiatieven	12
5.1	Al getroffen maatregelen 2019 - 2020	12
5.2	Op de hoogte blijven	12
5.3	Initiatieven	12
5.4	Lopende initiatieven	12

2 Bedrijf- en basisgegevens

2.1 Activiteiten

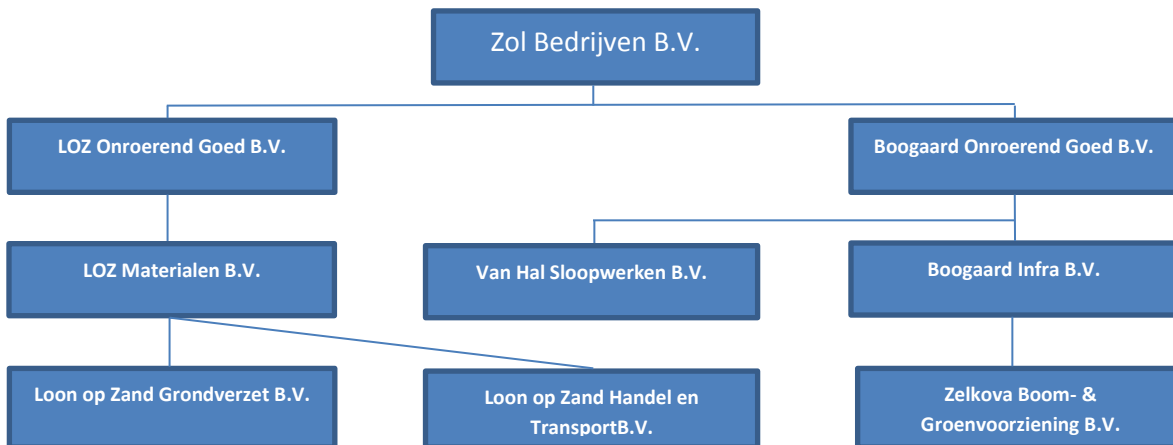
Zol Bedrijven B.V. houdt zich bezig met:

- LOZ Onroerend Goed B.V. = Beheer en holding activiteiten
- LOZ Materialen B.V. = Beheer en verhuur van materieel
- Loon op Zand Grondverzet BV = Grondverzet en rioleringsprojecten
- Loon op Zand Handel en Transport B.V. = Handel in bouwstoffen
- Boogaard Onroerend Goed B.V. = Beheer en holding activiteiten
- Van Hal sloopwerken B.V. = Slopen van Bouwwerken
- Boogaard Infra B.V. = Grond-, weg- en waterbouw
- Zelkova Boom & Groenvoorziening B.V. = Onderhoud van Boom en Groenvoorziening

2.2 Organisatorische grenzen

De organisatorische grenzen zijn bepaald met behulp van de operationele zeggenschapsmethode en de uittreksels van de Kamer van Koophandel.

Organisatiestructuur



Organisatorische grenzen

De uittreksels van de Kamer van Koophandel zijn opgenomen in het digitale managementsysteem.

2.3 Verantwoordelijkheden

- Eindverantwoordelijke (directie-verantwoordelijke): J. Stammes
- Verantwoordelijke stuurcyclus (KAM-coördinator): N. de Jong
- Contactpersoon emissie-inventaris: N. de Jong

2.4 Bedrijfsonderdelen

In tabel 1 zijn de bedrijfsonderdelen van Zol Bedrijven B.V. vermeld. Deze onderdelen geven inzicht in de grootte van de bedrijfsinrichting en gewerkte uren.

Tabel 1: Bedrijfsonderdelen

Onderdeel	Oppervlak (Bedrijfsvloeroppervlak) [m ²]	Bedrijfstijd [uren per jaar]	Toelichting
Kantoren	1x	1780	-
Werkplaats	1x	1780	-
Magazijn	1x	1780	-
Projectlocaties	PM	PM	-

2.5 Projecten met gunningsvoordeel

In deze periode zijn de volgende projecten met gunningsvoordeel actief en vormen onderdeel van deze rapportage:

- Geen.

2.6 Operationele grenzen

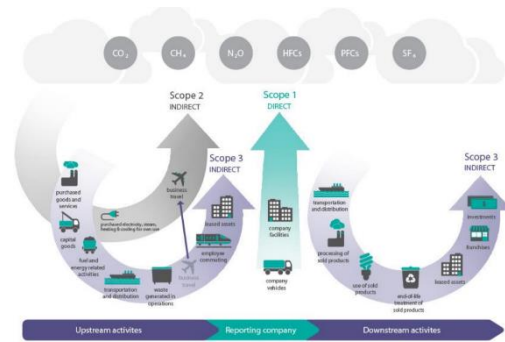
Bij het bepalen van de operationele grenzen wordt onderscheid gemaakt tussen Scope 1, 2 & 3 categorieën. In de scope-indeling van de CO₂- Prestatieladder houdt dit het volgende in:

Scope 1 is alle directe CO₂-uitstoot van het bedrijf.

Scope 2 is alle indirecte CO₂-uitstoot die direct te beïnvloeden is, namelijk uitstoot door elektriciteit, vliegreizen en zakelijke kilometers met privé-auto's.

Scope 3 is alle overige indirecte uitstoot.

Als onderdeel van het energiemanagementsysteem worden de energiegebruikers



binnen de organisatie beschreven en wordt een overzicht van de emissiebronnen weergegeven.

Als er binnen de organisatie door veranderde organisatiegrenzen of de aankoop van nieuwe kapitale goederen sprake is van nieuwe emissiestromen dan worden deze opgenomen in de emissie inventaris en onderliggende jaarbeoordeling.

De actuele emissiestromen binnen de operationele grenzen zijn:

- Scope 1:
 - Verwarming kantoor en overige bedrijfsgebouwen;
 - Brandstofverbruik wagenpark (bedrijfswagens);
 - Brandstofverbruik materieel.
- Scope 2:
 - Elektriciteit kantoor en overige bedrijfsgebouwen;
 - Zakelijke kilometers in privé auto's.
- Scope 3:
 - Reductie CO₂ uitstoot van de betonketen.

2.7 Energieverbruikers

Jaarlijks worden in onderliggende jaarbeoordeling de energieverbruikers van de organisatie herzien. Deze energieverbruikers hebben veel invloed op de CO₂ uitstoot binnen de Zol bedrijven.

De wijzigingen binnen de emissiestromen- en of energieverbruikers in de afgelopen periode zijn:

Nieuw materieel / auto's:

- Elektrische shovel
- Euro 3 naar euro 6/Hybride Knijper vrachtwagen
- Euro 4 naar euro 6 Vrachtwagen
- Personenwagen diesel
- Shovel stage 3 naar Stage 5

Elektriciteit

- LED-verlichting (kantoor boven);
- Kantoorapparatuur;
- ICT-apparatuur;
- Elektrisch gereedschap (stenen zaag Stihl);
- Keukenapparatuur.

Gas

- CV-ketel.

Diesel

- Personen auto's;
- Bedrijfsbussen;
- Materieel (kranen, heftruck, knikmops, aggregaten e.d.).

Benzine

- Klein materieel (trilplaat, stamper).

Gasflessen

- Propaan.

Koudemiddelen

- Geen.

Zol Bedrijven BV beschikt over een materieelsysteem waar alle materieelstukken in zijn opgenomen.

2.8 Factoren die het energieverbruik beïnvloeden

In deze jaarbeoordeling wordt het energieverbruik gerelateerd aan factoren die het energieverbruik waarschijnlijk hebben beïnvloed. Het voordeel van het beschouwen van het specifieke energieverbruik is dat het verbruik op deze manier als het ware wordt gecorrigeerd voor allerlei invloeden. In het geval van Boogaard wordt het energieverbruik hoofdzakelijk beïnvloed door de omzet.

Tabel 2: Factoren die energiegebruik beïnvloeden

Eenheid		2019	2020	2021	2022	2023	2024
Omzet	Euro's	9.883.053					

3 Berekeningsmethodiek

Het berekenen en beoordelen van de CO₂ van de organisatie is onderdeel van het Energiemanagementsysteem dat in het kader van de CO₂-prestatieladder is ingevoerd. Om deze reden is het meest recente Handboek (3.0) CO₂-prestatieladder zoals uitgegeven door de Stichting Klimaatneutraal Aanbesteden & Ondernemen (SKAO) leidend binnen de berekeningsmethodiek.

3.1 Actuele berekeningsmethodiek & conversiefactoren

Het meest recente Handboek CO₂-prestatieladder zoals uitgegeven door de SKAO vormt de basis voor de berekeningen binnen emissie inventaris en jaarbeoordeling. De emissiefactoren zoals genoemd op de website www.co2emissiefactoren.nl worden aangehouden. Voor de onderliggende rapportage zijn de conversiefactoren gebruikt geldend op de datum van onderliggend rapport.

3.2 Basisjaar

Gekozen is om 2019 te gaan hanteren als basisjaar om een goed referentiekader te hebben van de huidige situatie.

3.3 Rapportageperiode

Deze jaarbeoordeling is opgesteld conform ISO14064 en beschrijft de CO₂-emissies van 2019 (01-01-2019 tot 31-12-2019).

3.4 Verificatie

De emissie inventaris is niet geverifieerd.

3.5 Berekening / allocatie van emissies binnen projecten met gunningvoordeel

Zie paragraaf 2.5.

3.6 Wijzigingen berekeningsmethodiek

Er zijn geen wijzigingen in de berekeningsmethodiek.

3.7 Herberekening basisjaar & historische gegevens

Er zijn geen herberekeningen uitgevoerd.

3.8 Uitsluitingen

Er zijn geen uitsluitingen

3.9 Opname van CO₂

Er heeft in de afgelopen periode geen opname van CO₂ plaatsgevonden binnen de bedrijfsactiviteiten.

3.10 Biomassa

Er is in de afgelopen periode geen gebruik gemaakt van biomassaverbranding.

4 Analyse van de voortgang

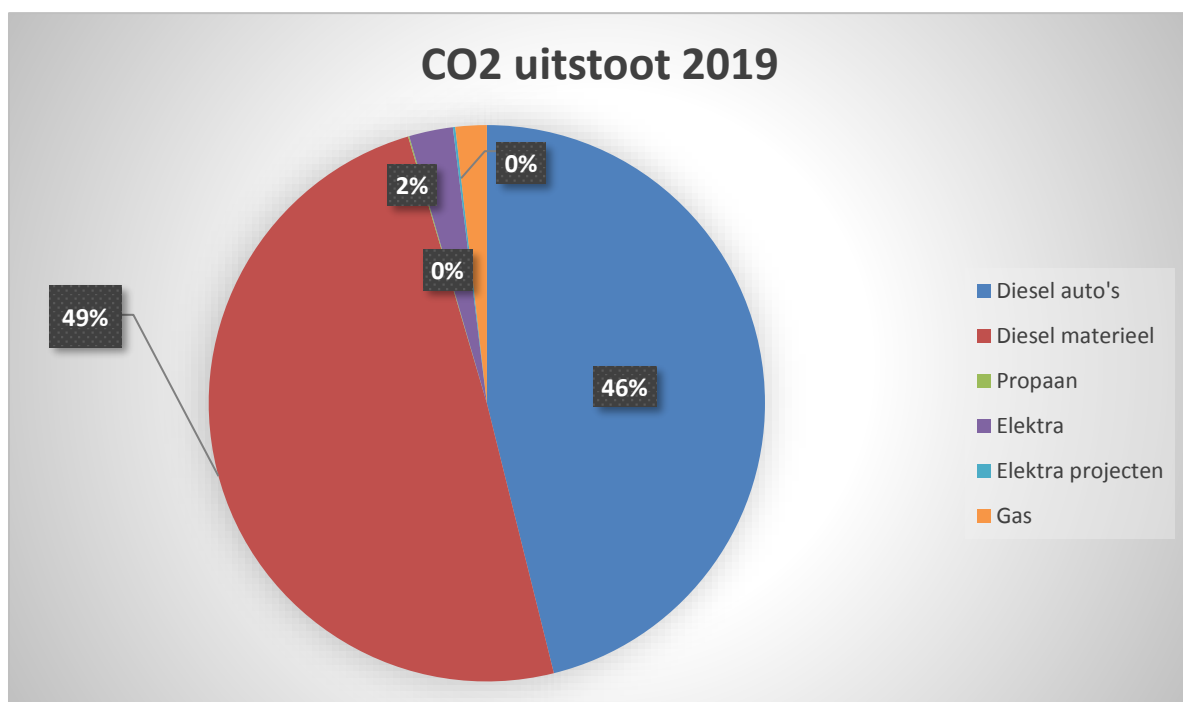
4.1 Emissies en significant energieverbruik

In 2019 bedroeg de totale CO₂-footprint van Zol Bedrijven B.V. 1353 ton CO₂.

Uit de emissie inventaris blijkt dat de volgende energiestromen het meest significant zijn:

- Diesel
 - Brandstofverbruik door materieel, 49% (kranen, aggregaten e.d.);
 - Brandstofverbruik door autoverkeer, 46% (wagenpark).

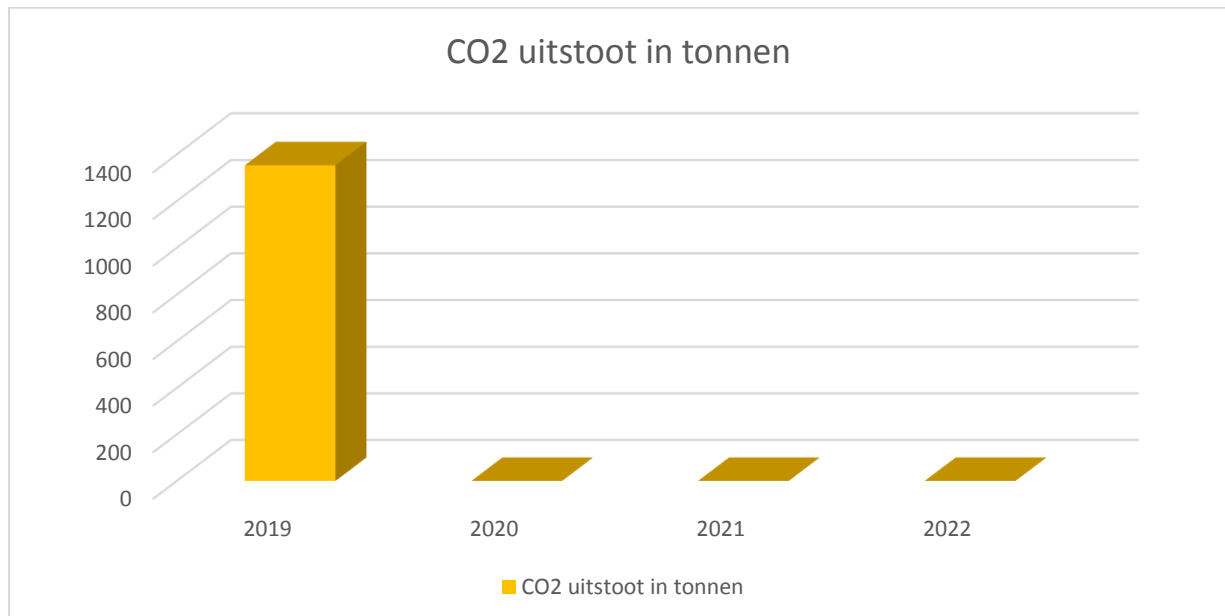
Naar de onderstaande grafiek en tabel gekeken is te zien dat 95% van de uitstoot wordt veroorzaakt door het brandstofverbruik (diesel) van de machines en bedrijfsauto's. De meeste CO₂-uitstoot wordt veroorzaakt door de projecten. Gezien het type organisatie dat Zol Bedrijven B.V. is, valt te verwachten dat de overhead-activiteiten een zeer kleine plaats innemen. Het nemen van maatregelen op dit gebied levert dan ook de meeste milieuwinst op. De maatregelen zijn hier voor een groot deel op gericht.



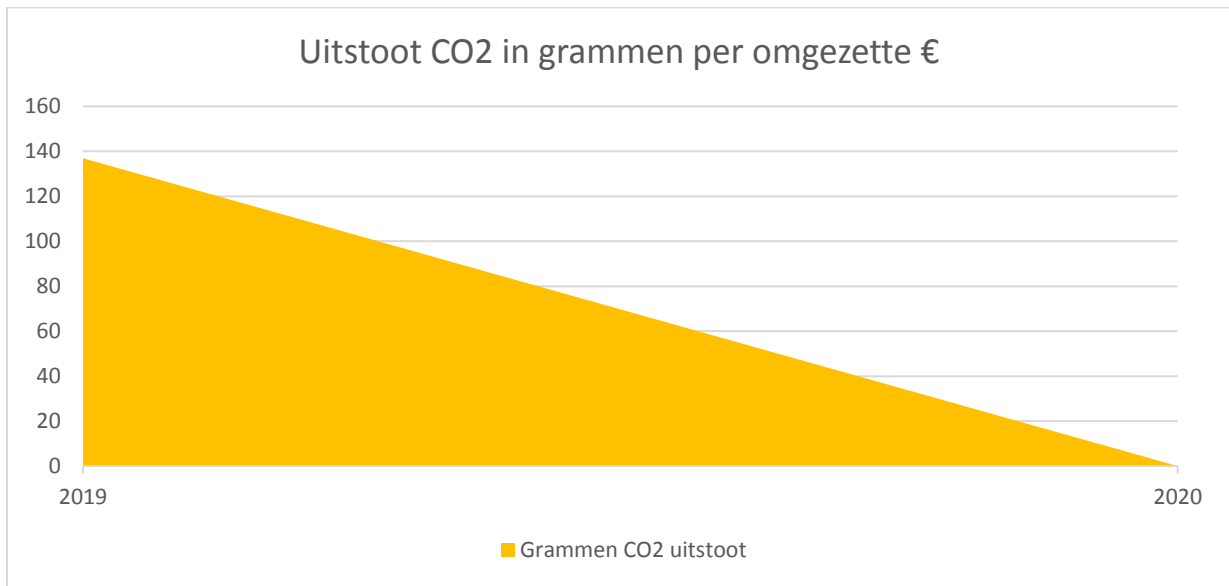
4.1.1 Jaarverbruik

Energiestroom	Eenheid	2019	2020	2021	2022
CO₂ uitstoot	Ton	1353			
CO₂/€	Gram	136,92			
CO₂/€ scope 1	Gram	133,15			
CO₂/€ Scope 2	Gram	3,68			
Emissies Scope 1	Ton	1316			
Emissies Scope 2	Ton	36			
Uitstoot Projecten	Ton	1316			
Uitstoot overhead	Ton	36			

4.2 Trends



4.3 Voortgang reductiedoelstellingen



In de bovenstaande tabel is te zien dat de uitstoot per € omzet 136,91 gram is.

De jaarbeoordeling is op 4 januari 2020 uitgevoerd. Op dat moment waren de verbruikscijfers en definitieve omzet over heel 2020 nog niet bekend zodoende is er in dit verslag t.a.v. scope 1 nog geen reductie te meten. In de eerst volgende jaarbeoordeling wordt een vergelijk gemaakt met de cijfers van 2020. In de periodieke beoordeling is echter wel een evaluatie van de reductiedoelstelling uitgevoerd het gaat daar om het vergelijk van 2020 H1 ten opzichte van het basis jaar 2019.

4.3.1 Scope 1 & 2 doelstellingen

Doelstellingen scope 1 en 2

Scope 1

Reductiedoelstelling Scope 1: 10% CO₂ reductie in 2024 ten opzichte van basisjaar 2019.

Reductiedoelstelling per jaar is 2,5% CO₂ reductie.

Deze reductiedoelstelling heeft betrekking op de volgende significante emissiestromen:

- Brandstofverbruik wagenpark en materieel;
- Verwarming.

De doelstelling heeft op de volgende wijze betrekking op de projecten:

- Het materieel wordt uitsluitend gebruikt in projecten;
- Het wagenpark wordt voornamelijk gebruikt in projecten.

De jaarbeoordeling is op 4 januari 2020 uitgevoerd. Op dat moment waren de verbruikscijfers en definitieve omzet over 2020 nog niet bekend zodoende is er t.a.v. scope 1 nog geen reductie te meten. In de periodieke beoordeling is echter wel een evaluatie van de reductiedoelstelling voor scope 1 uitgevoerd het gaat daar om het vergelijk van 2020 H1 ten opzichte van het basis jaar 2019.

Scope 2

Reductiedoelstelling Scope 2: 8% CO₂ reductie in 2024 ten opzichte van basisjaar 2019.

Reductiedoelstelling per jaar is 2% CO₂ reductie.

Deze reductiedoelstelling heeft betrekking op de volgende meest materiële emissies:

- Elektriciteit

De doelstelling heeft op de volgende wijze betrekking op de projecten:

- Elektriciteit wordt verbruikt in het kantoor ter voorbereiding van projecten en voor administratie(computers) en in de werkplaats voor onderhoud van het materieel welke uitsluitend op de projecten worden gebruikt.

De jaarbeoordeling is op 4 januari 2020 uitgevoerd. Op dat moment waren de verbruikscijfers en definitieve omzet over 2020 nog niet bekend zodoende is er t.a.v. scope 2 nog geen reductie te meten. In de periodieke beoordeling is echter wel een evaluatie van de reductiedoelstelling voor scope 2 uitgevoerd het gaat daar om het vergelijk van 2020 H1 ten opzichte van het basis jaar 2019.

4.4 Scope 3

Doelstellingen scope 3:

Reductiedoelstelling Scope 3: De doelstelling is een reductie van 5% op de totale CO₂-uitstoot binnen scope 3 in 2024 ten opzichte van basis jaar 2019.

Deze reductiedoelstelling heeft betrekking op de volgende meest materiële emissies binnen de keten:

- Goederen en diensten.

De doelstelling heeft op de volgende wijze betrekking op de keten:

- Goederen en diensten zijn de categorieën waar binnen scope 3 de meest materiële emissies liggen. De maatregelen zijn opgenomen in de ketenanalyse.

De jaarbeoordeling is op 4 januari 2020 uitgevoerd. Op dat moment waren de verbruikscijfers en definitieve omzet over 2020 nog niet bekend zodoende is er t.a.v. scope 3 nog geen reductie te meten. In de periodieke beoordeling is echter wel een evaluatie van de reductiedoelstelling voor scope 3 uitgevoerd het gaat daar om het vergelijk van 2020 H1 ten opzichte van het basis jaar 2019.

Komend jaar worden diverse maatregelen verwacht op verschillende projecten. Voorbeelden van mogelijkheden tot reductie zijn slim inplannen transporten, gebruik van Biobased producten e.d.

De organisatie ziet zich als middenmoter. De organisatie is tevreden over deze status, het is niet nodig op kop te lopen, maar mee te gaan met de rest van de branche.

4.5 Onzekerheden

- Geen.

4.6 Medewerker bijdrage

De Zol bedrijven maken het op de volgende manier mogelijk voor medewerkers om bij te dragen aan en mee te denken over CO₂-reductie:

- Medewerkers kunnen contact opnemen met de CO₂-coördinator voor ideeën met betrekking tot de CO₂-reductie voor scope 1, 2, en 3.
- Medewerkers kunnen letten op het brandstof- en elektriciteitsverbruik door hier bewust mee om te gaan en anderen te wijzen op de bewust omgang hiervan.

De medewerkers hebben in deze periode de volgende acties ondernomen: ze zijn bewust omgegaan met het verbruik van brandstof en elektriciteit. Medewerkers hebben deelgenomen aan diverse toolboxmeetings ten aanzien van milieu en CO₂-reductie.

4.7 Verbeterpunten

- Geen.

5 Maatregelen en initiatieven

Een daling van het energieverbruik leidt in bijna alle gevallen ook tot CO₂-reductie. Het nemen van maatregelen die het energieverbruik verlagen dragen daardoor bij aan het behalen van de CO₂-reductiemaatregelen. In het onderstaande overzicht staan de maatregelen die al getroffen zijn.

5.1 Al getroffen maatregelen 2019 - 2020

- Elektrische shovel
- Euro 3 naar euro 6/Hybride Knijper vrachtwagen
- Euro 4 naar euro 6 Vrachtwagen
- Personenwagen diesel
- Shovel stage 3 naar Stage 5
- Kantoor verlichting (TL armatuur vervangen voor LED-armatuur)
- 2 Schaftunits met zonnepanelen

Overige genomen maatregelen zijn opgenomen in de maatregelenlijst van SKAO.

5.2 Op de hoogte blijven

Zol Bedrijven B.V. blijft op de hoogte van initiatieven die spelen in de markt door:

- Lidmaatschap KAM adviseur Nederland
 - Tweemaal per jaar een bijeenkomst;
 - Overleg in werkgroepen.
- Lidmaatschap SKAO
 - Belangrijkste ontwikkelingen ten aanzien van CO₂ Prestatieladder;
 - Diverse malen per jaar.

5.3 Initiatieven

Jaarlijks wordt bekeken welke nieuwe initiatieven binnen de sector interessant zijn voor het behalen van de reductiedoelstellingen. In dit beoordelingsverslag wordt bekeken of de initiatieven nog actueel zijn of reeds zijn afgerond. In het Jaarplan wordt besproken aan welke initiatieven deelgenomen wordt en worden deze keuzes verklaard.

5.4 Lopende initiatieven

- KAM-adviseur Nederland B.V. "Initiatief CO₂ reductie KAM-adviseur Nederland"
 - Gezamenlijk te streven naar CO₂ reducerende werkwijzen en duurzame methoden.
 - Deelnemers: KAM-adviseur Nederland B.V., T.J Kippersluis. en overige aannemers uit voornamelijk de grond-, weg- en waterbouwbranche.
 - Minimaal tweemaal per jaar (en indien meer gewenst) worden bijeenkomsten georganiseerd door KAM-adviseur Nederland B.V. Tijdens deze bijeenkomsten wordt met diverse bedrijven gesproken over CO₂ reductie, omgang met projecten en CO₂, mogelijkheden tot verduurzamen van het bedrijf en eventuele ketenpartners. Initiatieven, maatregelen en bevindingen worden gedeeld. Er wordt gekeken naar de kansen en bedreigingen binnen diverse werkwijzen. Kennisdeling is een zeer belangrijk aspecten tijdens de bijeenkomsten.
 - Het initiatief zal mogelijk leiden tot samenwerking met bedrijven uit dezelfde branche, tot inzicht komen nieuwe innovatieve ideeën en informatie en kennis ontvangen door de inzet van verschillende sprekers.
 - Dit initiatief heeft betrekking op alle facetten omtrent milieu en reductie van CO₂ uitstoot. Maatregelen zijn op alle mogelijke manieren mogelijk.